



VÄLJ VERSION AV VILLKORET NEDAN:

Försäkring tecknad/förnyad efter 1/1 2018

Försäkring tecknad/förnyad efter 1/5 2017

Försäkring tecknad/förnyad efter 1/7 2016



Särskilt villkor
HÄST FAVORIT

Gäller fr.o.m. 2018-01-01

Ditt eget försäkringsbolag!

Det här är försäkringsvillkoret för din försäkring Sveland Häst Favorit. Tillsammans med ditt försäkringsbrev och Allmänt villkor för Sveland Djurförsäkringar ger det dig information om vad som gäller för din försäkring. Om en skrivning i Allmänt villkor motsäger vad som står i villkoret för Sveland Häst Favorit är det alltid det senare som gäller.

Kontrollera din försäkring!

När du tecknat en försäkring får du ett försäkringsbrev. Vi ber dig att noggrant kontrollera uppgifterna i försäkringsbrevet och kontakta oss om något inte stämmer. På ditt försäkringsbrev hittar du följande information:

- **Djurspecifikation** anger vilket djur som är försäkrat, t ex namn, ras och ålder.
- **Försäkringsform** anger den valda försäkringslösningen.
- **Försäkringsbeloppet** är den högsta ersättningsnivån för momentet.
- **Grundsjälvrisk** avser fast självrisk på veterinärvårdskostnader som du betalar för varje behandlingsperiod (150 dagar) vid en skada.
- **Rörlig självrisk** avser den del av veterinärvårdskostnaderna som du själv betalar vid behandling av en skada. Beloppet beräknas efter att fast självrisk dragits av.

Vi ger dig mervärde!

Personlig skadereglerare

Vid skada eller sjukdom får du tillgång till en personlig skadereglerare som du kan vända dig till vid frågor gällande ditt djurs försäkring och skadereglering av ärendet. Vi erbjuder direktreglering under kontorstid och vid akutfall utanför kontorstid kan du få kontakt med en skadereglerare för rådgivning. Skadeblanketter och mer information finns på vår hemsida.

Förhandsbesked

Om du är osäker på om en speciell sjukdom/skada eller behandling ersätts av försäkringen, är du alltid välkommen att kontakta vår skadeavdelning för att få ett förhandsbesked.

Ordlista

Det är inte alltid lätt att förstå alla försäkringstermer. Därför har vi längst bak i detta villkor samlat de vanligaste termerna i en ordlista.

Svelands Bonussystem

Svelands bonussystem lämnar 5 procent rabatt på veterinärvårdspremien för varje skadefritt år, upp till 20 procent lägre premie.

Kundservice

Du är varmt välkommen att kontakta vår kundservice på 0451-38 30 00 eller på djur@sveland.se. Du kan även chatta med oss och hitta kontaktuppgifter till våra duktiga ombud på www.sveland.se.

Svelands Stiftelse

Svelands Stiftelse stödjer forskning som har betydelse för djurs hälsa.



Allmänt.....	4
Villkorshänvisningar	4
Skadefall som påbörjats innan försäkringen trädde i kraft	4
Försäkringens giltighet utomlands	4
Karenstid	4
Olycksfall	4
Brand.....	4
Djurambulansbidrag.....	4
Trafikolycksfall.....	4
Trav- och galopp.....	4
Självriskperiod.....	5
Självrisker	5
Högsta ersättning.....	5
Ersättningsregler	5
Ersättning vid dolda fel.....	5
Akupunktur	5
Borrelia/Anaplasmos (tidigare benämnt Erlichios)	5
Föl efter försäkrat sto.....	5
Kastration	5
Vaccination.....	5
Undersökning med magnetresonans (MR), datortomografi (CT), fluoroskopi eller scintigrafi.....	5
Medicin	5
Avlivning och omhändertagande	5
Obduktion	6
Osteochondros och benbroskfragment	6
Sjukbeslag/hovslagararbete	6
Tänder – ersättningsbara kostnader	6
Uppstallning	6
Veterinärvårdsförsäkringen lämnar inte ersättning för ...	6

Tilläggsförsäkringar	7
Livförsäkring – akut dödsfall	7
Ålderssänkning.....	7
Livförsäkringen lämnar inte ersättning för	7
Användbarhet - dödsfall.....	7
Ålderssänkning.....	7
Användbarhet - delersättning.....	7
Användbarhetsförsäkringen lämnar inte ersättning för .	8
Rehabiliteringsförsäkring	8
Rehabiliteringsförsäkringen lämnar inte ersättning för ...	8
Rabatt för skadefria år	8
Allmänna regler	8
Ändring av rabattklass	8
Ordlista.....	9

Allmänt

Försäkring Sveland Häst Favorit innehåller veterinärvårds- och livförsäkring, samt Personolycksfall Häst (Horse).

Vid tecknande av livförsäkring får försäkringsbeloppet högst motsvara marknadsvärdet. Marknadsvärdet fastställs med ledning av normalt inköpspris, samt eventuella tävlingsmeriter eller andra meriter. För att teckna livförsäkring krävs att häst över 1 års ålder är id-märkt med mikrochip.

Det är möjligt att teckna tilläggsförsäkringar för användbarhet och rehabilitering. Användbarhetsförsäkringen tecknas tillsammans med livförsäkring och ersättning kan endast utgå från en av dessa.

Vald omfattning framgår av försäkringsbrevet.

Försäkring Sveland Häst Favorit kan tecknas för häst som uppnått två dagars ålder. Nyteckning eller förbättring av befintlig försäkring kan ske fram tills hästen blir 16 år.

Försäkringsperioden är normalt 12 månader från begynnelse-dagen (dagen då försäkringen träder i kraft).

Villkorshänvisningar

Här nedan följer försäkringsvillkor för hästförsäkringen Sveland Häst Favorit och dess tilläggsförsäkringar. För Personolycksfall Häst (Horse) hänvisas till separat villkor. I övrigt gäller Sveland Djurförsäkringars Allmänt villkor Djur, samt tillämpbara lagar så som Försäkringsavtalslag (FAL).

Skadefall som påbörjats innan försäkringen trädde i kraft

Försäkringen gäller inte vid sjukdom eller skadefall som påbörjats eller funnits innan försäkringen trätt i kraft. Inte heller gäller försäkringen för dolda fel, oavsett när sjukdomen eller skadan upptäcktes.

Vid förbättringar i försäkringsskyddet, ersätts ej kostnader för sjukdom, skada eller andra skadehändelser som uppkommit före förbättringen av försäkringsskyddet. Detta avser endast den förbättrade delen av försäkringsskyddet.

Sveland Djurförsäkringar har ingen ansvarighet för sjukdom eller skada som inträffat eller påbörjats efter det att försäkringsskyddet upphört.

Veterinärmedicinsk expertis och erfarenhet är avgörande vid bedömning av när en sjukdom eller ett skadefall påbörjats, oavsett när skadan eller sjukdomen först kunnat iakttas

Försäkringens giltighet utomlands

Försäkringen gäller inom EU/EFTA-området i högst ett år. Beräknas utlandsvistelsen vara längre än ett år ska Sveland Djurförsäkringar kontaktas för godkännande innan avresan.

Om hästen drabbas av en sjukdom eller skada utomlands ska det till skadeanmälan bifogas journaler, intyg, kvitton samt övriga handlingar utfärdade på danska, norska, engelska eller tyska. Hästens identitet och diagnos ska tydligt framgå på kvitton och journaler. Eventuell ersättning från försäkringen utbetalas i svensk valuta enligt vid skadetillfället gällande valutakurs.

Försäkringen gäller inte för häst som blir stulen eller kommer bort utanför Sverige.

Karenstid

Försäkringen gäller utan karenstid för skada genom olycksfall, samt för diagnoserna transportsjuka och kolik.

Försäkringen har inte heller någon karenstid i de fall en häst som har gällande och betald försäkring i Sveland Djurförsäkringar byter ägare och motsvarande försäkringsskydd tecknas av den nya ägaren. Om en häst med gällande försäkring i annat bolag byter försäkringsbolag och den nya försäkringen tecknas med motsvarande omfattning gäller den nya försäkringen utan karenstid.

För föl som försäkras före 30 dagars ålder gäller försäkringen med en karenstid på 5 dagar.

I övrigt gäller en karenstid om 20 dagar för sjukdom från det att försäkringen trätt i kraft. Detta gäller även för dödsfall eller avlivning till följd av sjukdom som påbörjats inom karenstiden. En karenstid om 20 dagar gäller också vid förbättring av försäkringen, men då enbart gällande den förbättrade delen.

Olycksfall

Med olycksfall menas kroppsskada som drabbar den försäkrade hästen genom plötslig, ofrivillig och oförutsedd, yttre händelse som uppstår vid en identifierbar tidpunkt och plats.

Med olycksfall menas inte värmeslag eller fästingbett med följsjukdomar, inte heller sådant tillstånd – även om det konstaterats efter olycksfall – som enligt veterinärmedicinsk expertis har sin grund i sjukdom samt ej för fysiologiska, metaboliska eller endokrinologiska tillstånd.

Brand

Ersättning för skador till följd av brand ingår i försäkringen.

Djurambulansbidrag

Om en häst så svårt insjuknar eller skadas att den endast kan föras till djursjukhus med djurambulans, i syfte att rädda hästens liv, ersätter Sveland Djurförsäkringar halva kostnaden, dock högst 5 000 kronor. Veterinär ska göra bedömningen om djurambulans måste användas och transporten skall utföras av företag/organisation som dokumenterat sysslar med denna typ av verksamhet och i fordon speciellt anpassat för transport av svårt sjuka djur.

Ansökan om bidraget ska göras separat efter transport till djursjukhus och ingår inte i veterinärvårdsförsäkringen. Direktreglering av kostnaderna kan inte göras.

Trafikolycksfall

Vid trafikolyckor ska påkörande bils förare, bilens registreringsnummer och bilförsäkringsbolag anges i skadeanmälan. Om bilföraren är okänd, ska polisanmälan av olyckan göras och minnesanteckning från polisen ska bifogas skadeanmälan.

Trav- och galopp

För hästar som tränas för eller deltar i travtävling (gäller ej ponnytravare), gäller försäkringen enligt villkor för Sveland Travhäst Tävlings. För häst som tränas för eller deltar i galopptävling gäller försäkringen enligt villkoren för Sveland Häst Special.

Veterinärvårdsförsäkring

Veterinärvårdsförsäkring ingår alltid i Sveland Häst Favorit. Veterinärvårdsförsäkringen gäller under hela hästens liv så länge försäkringen bibehålls.

Självriskperiod

En självriskperiod omfattar 150 dagar räknat från första veterinärbesöket.

Självrisker

För varje självriskperiod avräknas en fast självrisk, som framgår på försäkringsbrevet. Den fasta självrisk avräknas bara en gång per självriskperiod. För resterande ersättningsbara kostnader avräknas en rörlig självrisk före ersättning. Av försäkringsbrevet framgår vilken fast- och rörlig självrisk som gäller för Sveland Häst Favorit.

Högsta ersättning

Högsta ersättning från veterinärvårdsförsäkringen är 50 000 kronor, 100 000 kronor eller 150 000 kronor per försäkringsperiod. Vald omfattning framgår av försäkringsbrevet.

Ersättningsregler

Veterinärvårdsförsäkringen lämnar skälig ersättning för kostnader för nödvändig undersökning, behandling och vård på grund av sjukdom eller olycksfall. Hästen ska vid veterinärbesöket uppvisa kliniska symptom på sjukdom eller skada. Behandling och vård i Sverige ska utföras av veterinär legitimerad i nordiskt land.

Vården ska vara etiskt och medicinskt motiverad samt överensstämma med vetenskap och beprövad erfarenhet.

Varje försäkringsperiod får bära den kostnad som tillhör denna.

Ersättning vid dolda fel

Försäkringen kan lämna ersättning för diagnoser som benämns som dolda fel och som upptäcks inom tre år från köptillfället.

Detta under förutsättning att uppfödaren tecknat veterinärvårds-, liv- och användbarhetsförsäkring för fölet före 30 dagars ålder. För att ersättning ska kunna utgå krävs även att försäkringen bibehålls utan avbrott enligt försäkringen Sveland Häst Maximal eller Sveland Häst Favorit. Det krävs även att köparen har hästen veterinärvårds-, liv- och användbarhetsförsäkrad enligt Sveland Häst Maximal eller Sveland Häst Favorit vid tidpunkten som felet upptäcks.

Vid ersättning gäller köparens försäkring utan undantag för dolda fel och ersättning kan lämnas upp till det veterinärvårdsbelopp som valts. Vid liv- eller användbarhetsersättning lämnas ersättning med det försäkrade värdet, dock högst hästens inköpspris.

Med dolda fel avses veterinärmedicinskt fel som förelegat vid försäljningen, men som inte gått att upptäcka vid en besiktning. Synliga fel som funnits vid försäljningen kan aldrig betraktas som ett dolt fel. Veterinärmedicinsk erfarenhet avgör tidpunkten när ett skadefall anses påbörjat oavsett när skadan eller sjukdomen först kunnat iaktas. Vid skada ska veterinärintyg och köpekontrakt uppvisas.

Detta försäkringsskydd gäller tre år från den tidpunkt som uppfödaren sålt hästen, dock längst till utgången av det år hästen blir sju år.

Akupunktur

Akupunktur ersätts om den utförs av veterinär som genomgått godkänd akupunkturutbildning.

Borrelia/Anaplasmos (tidigare benämnt Erlichios)

Veterinärvårdsförsäkringen lämnar ersättning för nödvändig provtagning då det enligt veterinär finns misstanke om att hästen drabbats av fästingburen sjukdom.

Föl efter försäkrat sto

Föl vid sidan av sto som är veterinärvårdsförsäkrat, omfattas de första 30 levnadsdagarna av stoets veterinärvårdsförsäkring, såvida enskild försäkring inte tecknats tidigare för fölet. Behandlas både sto och föl, avgår en självrisk för stoet och en självrisk för fölet.

Kastration

Normalkastrering i förebyggande syfte ersätts inte av försäkringen. Dock ersätter veterinärvårdsförsäkringen kostnader vid komplikationer till normalkastrering, förutsatt att komplikationen inte beror på felaktig behandling eller vård av veterinär.

Vaccination

Vaccinationer ersätts inte av försäkringen. Dock ersätter veterinärvårdsförsäkringen kostnader vid komplikationer till vaccinationer utförda enligt de rekommendationer som finns, förutsatt att komplikationen inte beror på felaktig behandling eller vård av veterinär.

Undersökning med magnetresonans (MR), datortomografi (CT), fluoroskopi eller scintigrafi

Veterinärvårdsförsäkringen ersätter kostnader för MR- (magnetresonans), CT- (datortomografi), fluoroskopi- och scintigrafiundersökning som enligt veterinärmedicinsk expertis är nödvändig för att kunna fastställa vidare behandlingsåtgärd för hästen.

Ersättning lämnas med 50 % av undersökningskostnaderna, dock högst 10 000 kronor under ett försäkringsår, efter att fast och rörlig självrisk avdragits.

Medicin

Medicin och förbandsmaterial som veterinären använder vid behandlingstillfället ersätts av veterinärvårdsförsäkringen. Medicin och läkemedel ska vara godkända av Läkemedelsverket och följa rekommendationer utfärdade av Jordbruksverket och Sveriges Veterinärförbund (normgruppens rekommendationer).

Receptförskrivna eller av veterinär utlämnade läkemedel, medicinskt foder, schampo eller andra liknande produkter ersätts inte.

Avlivning och omhändertagande

Kostnader för avlivning och/eller omhändertagande ersätts med upp till 5 000 kronor för häst över 23 år som saknar livförsäkring.

Obduktion

Veterinärvårdsförsäkringen ersätter kostnader för obduktion om Sveland Djurförsäkringar begärt att sådan ska utföras. Se även Sveland Djurförsäkringars Allmänna Villkor Djur.

Osteochondros och benbroskfragment

I fall då veterinär med anestesi fastställt att osteochondros och benbroskfragment (s.k. lösa benbitar) i led orsakar sjukdomssymptom hos häst, ersätter veterinärvårdsförsäkringen kostnader för behandling av dessa.

För att ersättning ska kunna utgå måste häst ha varit försäkrad hos Sveland Djurförsäkringar i försäkringsformerna Sveland Häst Favorit, Sveland Häst Maximal eller Sveland Islandshäst utan avbrott sedan 30 dagars ålder, alternativt skall häst varit försäkrad utan avbrott i minst två år och inte tidigare visat kliniska symptom eller konstaterats ha s.k. lösa benbitar.

Sjukbeslag/hovslagararbete

Sjukbeslag/hovslagararbete ersätts i de fall det utförts på klinik eller efter behandlande veterinärs remiss till hovslagare. Ersättning utgår vid diagnoserna fång, hovbensfraktur, hovbensfissur, hovböld, hålvägg, spiktramp och strålbenshäla. Hovbensfraktur, hovbensfissur och övriga hovskador ersätts endast om de orsakats av plötsligt yttre våld och utan tecken på tidigare skador. Strålbenshäla ska vara fastställd både med anestesi och röntgenundersökning för att sjukbeslag/hovslagararbete ska kunna ersättas.

Sjukbeslag/hovslagararbete som utförs efter den tidpunkt hästen friskförklarats av veterinär eller återgått i träning/tävling ersätts ej av försäkringen. Om ytterligare sjukbeslag/hovslagararbete behövs efter 90 dagar från första behandlingstillfället krävs ny remiss från behandlande veterinär.

Ersättning lämnas med högst 5 000 kronor under ett försäkringsår, efter att fast och rörlig självrisk avdragits. Denna belopps-begränsning gäller ej för föl med felaktig benställning. För sådant föl lämnas ersättning för sjukbeslag enligt gällande veterinärvårdsförsäkring så som framgår av försäkringsbrevet.

Tänder – ersättningsbara kostnader

Kostnader för behandling och vård vid tandfraktur eller rotspetsabscess ersätts med högst 10 000 kr under ett försäkringsår, efter att fast och rörlig självrisk avdragits.

Förebyggande undersökning och påfyllning av lagningsmaterial ersätts ej av försäkringen.

Uppstallning

Kostnader för uppstallning på djursjukhus/klinik ersätts endast om det är medicinskt motiverat.

Veterinärvårdsförsäkringen lämnar inte ersättning för

- alternativbehandling eller förebyggande behandling
- avlivning eller kremering
- exteriöra defekter
- komplikationer orsakade av behandling och vård som inte omfattas av försäkringen
- kostnader för fakturering, intyg eller uppläggning av journalkort
- jouravgift och övriga fördyrande kostnader som inte är medicinskt motiverade
- kostnader för resor, transporter eller inackordering
- kostnader för kastration, klapphugstoperation eller sterilisering
- mervärdesskatt för momsredovisningsskyldiga
- kostnader för undersökning/behandling av tandsjukdom eller bettavvikelse
- undersökning eller behandling där avsikten är att få sto dräktigt, exempelvis provtagning, hormonbehandling, livmoderssköljning eller allmän behandling
- stelkramp om häst är otillräckligt vaccinerad enligt rekommendationerna i FASS Vet
- undersökning och behandling vid lynnesfel, beteenderubbningar, ovanor eller nymfomani

Tilläggsförsäkringar

Livförsäkring – akut dödsfall

Livförsäkring kan tecknas för häst som har veterinärvårdsförsäkring Sveland Häst Favorit.

Liversättning kan lämnas då hästen akut insjuknar så allvarligt att den omedelbart avlider eller omedelbart måste avlivas enligt veterinärmedicinsk expertis.

Med akut insjuknar menas ett sjukdomstillstånd som har ett snabbt förlopp och som är i behov av veterinärkonsultation snarast möjligt.

Har sjukdomen förekommit och/eller diagnostiserats av veterinär vid tidigare tillfällen, eller pågått över en längre tidsperiod, räknas den inte som akut.

Liversättning utgår även då hästen genom olycksfall skadas så allvarligt att den omedelbart avlider eller enligt veterinärmedicinsk expertis måste avlivas i direkt anslutning till olyckstillfället.

Observera att ersättning från livförsäkringen ej kan lämnas om behandling av sjukdomen/skadan påbörjats.

Ersättning kan lämnas då hästen blir stulen eller kommer bort i Sverige. Se Allmänt villkor Djur angående krav på efterlysning.

Ersättning lämnas högst med i försäkringsbrevet angivet livförsäkringsbelopp.

Ålderssänkning

Livförsäkringsbeloppet sänks automatiskt årligen vid försäkringsperiodens början från och med det kalenderår då häst uppnår 16 års ålder.

Sänkning sker med 20 % av gällande försäkringsbelopp och avrundas till närmaste 1000-tals kronor. Livförsäkringsbeloppet sänks inte under 5 000 kronor. Livförsäkringen upphör vid försäkringsperiodens utgång det kalenderår då häst uppnår 24 års ålder.

För hästar av raserna arabiskt fullblod, islandshäst, lipizzaner samt shetlandspenney upphör livförsäkringen vid försäkringsperiodens utgång det kalenderår då hästen uppnår 26 års ålder.

Livförsäkringen lämnar inte ersättning för

- kroniska sjukdomstillstånd eller akutisering av dessa
- sjukdomstillstånd eller skada som medför varaktigt nedsättning eller förlust av hästens användbarhet
- sjukdom eller skada där veterinärmedicinsk behandling påbörjats

Ovanstående undantag gäller även om hästen måste avlivas av djurskyddsskäl.

I övrigt gäller Sveland Djurförsäkringars Allmänna Villkor Djur.

Användbarhet - dödsfall

Användbarhetsförsäkring kan tecknas för häst som har veterinärvårds- och livförsäkring Sveland Häst Favorit.

Ersättning kan lämnas då häst så svårt insjuknar eller skadas att den enligt veterinärmedicinsk expertis, trots adekvat veterinärbehandling, varaktigt förlorat sin användbarhet som rid-, bruks- eller avelshäst och hästen måste avlivas. Ersättning lämnas med det värde som anges i försäkringsbrevet vid Användbarhet.

Ersättning för Användbarhet lämnas inte när hästen ersätts från Livförsäkringen.

Ålderssänkning

Försäkringsbeloppet gällande användbarhet sänks automatiskt årligen vid försäkringsperiodens början från och med det kalenderår då häst uppnår 16 års ålder.

Sänkning sker med 20 % av gällande försäkringsbelopp och avrundas till närmaste 1000-tals kronor. Beloppet sänks inte under 5 000 kronor. Försäkringen gällande användbarhet upphör vid försäkringsperiodens utgång det kalenderår då häst uppnår 24 års ålder.

För hästar av raserna arabiskt fullblod, islandshäst, lipizzaner samt shetlandspenney upphör försäkringen gällande användbarhet vid försäkringsperiodens utgång det kalenderår då hästen uppnår 26 års ålder.

Användbarhet - delersättning

Delersättning kan lämnas för häst som fått permanent minskad användbarhet som rid- eller brukshäst som en direkt följd av sjukdom eller skada, men som enligt veterinärmedicinsk expertis kan leva vidare ur djurskyddssynpunkt. Med permanent minskad användbarhet som rid- eller brukshäst menas att hästen inte längre kan utföra de moment som förekommer i de lägre tävlingsklasserna.

Delersättning kan även lämnas för häst som till följd av sjukdom eller skada förlorat betydelsefull fortplantningsegenskap. Sto ska bevisligen varit avelsdueligt genom att ha lämnat registrerad avkomma. Hingst ska uppfylla av rasnämnd/ avelsorganisation uppsatta krav för att verka i avel och ska ha betäckt minst 15 ston under det senaste året. Egenskapen ska ha förlorats under tiden häst varit försäkrad i Sveland Djurförsäkringar.

Vid delersättning ska hästen märkas enligt Sveland Djurförsäkringars anvisningar. Ersättning utbetalas först sedan intyg inkommit rörande utförd märkning. Ersättning utbetalas först sedan undertecknad förbindelse inkommit till Sveland Djurförsäkringar. Vid överlåtelse av hästen gäller skyldighet att informera ny ägare om överenskommelse med Sveland Djurförsäkringar. Delersättning kan endast utgå en gång för försäkrad häst.

Delersättning lämnas med 80 % av i försäkringsbrevet angivet användbarhetsvärde.

Utbetalas delersättning upphör automatiskt hästens hela försäkringskydd. Ny försäkring enligt omfattningen Sveland Häst Special, med vissa begränsningar, tecknas automatiskt efter godkänd delersättning.

Användbarhetsförsäkringen lämnar inte ersättning för

- stelkramp om häst är otillräckligt vaccinerad enligt rekommendationerna i FASS Vet
- avlivning eller kremation
- avlivning eller oanvändbarhet till följd av avelshygieniska skäl
- bristande eller upphörd avelsduglighet hos hingst eller sto som är 20 år och äldre
- komplikationer orsakade av behandling och vård som inte omfattas av liv-, användbarhet- och veterinärvårdsförsäkring
- lynnesfel, beteenderubbningar, ovanor eller nymfomani

Rehabiliteringsförsäkring

Rehabiliteringsförsäkring kan tecknas för häst som har veterinärvårdsförsäkring Sveland Häst Favorit.

Försäkringen ersätter kostnader för nedan angiven rehabilitering som behandlande veterinär ordinerat/remitterat till, efter sjukdom eller olycksfall som kan ersättas enligt hästs veterinärvårdsförsäkring. Rehabiliteringsbehandlingen ska påbörjas inom 20 dagar efter att veterinären utfärdat remiss och försäkringen lämnar ersättning för uppkomna kostnader under 90 dagar, räknat från första rehabiliteringsbehandlingen. Behandlingar utförda efter den tidpunkt hästen friskförklarats av veterinär eller återgått i träning/tävling ersätts ej av försäkringen.

Ersättning lämnas för följande behandlingar:

- biolight
- kiropraktik
- kinesotape, tex Equi-tape (första tillfället)
- laser
- massage
- simning eller vattenband
- ultraljud

Rehabiliteringsförsäkringen kan även ersätta behandling med IRAP, PRP eller ACP om veterinär rekommenderat preparaten som förstahandsalternativ och prognosen för tillfrisknande anses som god. I övriga fall ska Sveland Djurförsäkringar i förväg ge sitt godkännande för ersättning av behandling med IRAP, PRP eller ACP. För att ersättning ska kunna utgå måste behandlingen avse sjukdom eller olycksfall som kan ersättas enligt hästs veterinärvårdsförsäkring.

Ersättning lämnas med högst 5 000 kronor per försäkringsperiod.

Från de direkta rehabiliteringskostnaderna avräknas en rörlig självrisk om 20 % av de ersättningsbara kostnaderna. Varje försäkringsperiod får bära den kostnad som tillhör denna.

Rehabiliteringsförsäkringen lämnar inte ersättning för

- andra behandlingar än de som anges ovan
- arbete av korrigerande eller utbildande karaktär, till exempel korrigeringsridning
- behandling i förebyggande syfte
- behandling som inte är i rehabiliterande syfte
- behandling som strider mot vetenskap och beprövad erfarenhet
- kostnader för daglig motion eller utevistelse ex skrittpass, sjukhage
- kostnader för fakturering och intyg
- mervärdesskatt för momsredovisningsskyldiga
- receptförskrivna eller av veterinär utlämnade eller använda läkemedel
- resor, transporter, inackorderings- eller uppställningskostnader

Rabatt för skadefria år

Vid premieberäkning gäller att för varje försäkringsperiod placeras försäkrad häst i rabattklass som anger rabatt i procent som lämnas på veterinärvårdspremien.

Rabattklasserna är: 0 %, 5 %, 10 %, 15 % och 20 %.

Allmänna regler

- Nyförsäkrad häst placeras i rabattklass 0 %.
- Vid ägarbyte eller byte av häst får rabatt för skadefria år inte överföras eller tillgodoräknas.

Ändring av rabattklass

Om ersättning avseende veterinärvårdskostnader inte utbetalats under försäkringsperioden höjs rabattklassen ett steg vid försäkringens nästkommande huvudförfallodag.

Utbetalas ersättning avseende veterinärvårdskostnader under försäkringsperioden (oavsett när skadan inträffat) sänks rabattklassen till 0 % och ingen rabatt för skadefria år lämnas nästkommande försäkringsperiod.

Då rabattberäkning och premieaviserings sker en månad före försäkringsperiodens utgång överflyttas beräkningsgrunden för sista månaden till nästkommande period.

Ordlista

Försäkringsperiod

Försäkringsperiod är den tid som försäkringen gäller enligt vad som avtalats på ditt försäkringsbrev. Normalt gäller en försäkring i 12 månader från begynnelse dagen (dagen då försäkringen startar), men vissa försäkringsformer kan ha längre eller kortare försäkringsperiod.

Premie

Premien är priset på försäkringen under en försäkringsperiod (12 månader).

Huvudförfallodag

Huvudförfallodag är den dag då försäkringsavtalet löper ut eller förnyas. Du kan se när din huvudförfallodag är på ditt försäkringsbrev.

Karenstid

Karenstid är en period på normalt 20 dagar från och med du tecknat försäkringen. Under denna tid ersätter inte försäkringen eventuella sjukdomar som ditt djur drabbas av och inte heller eventuella följder av sjukdom som påbörjats under karenstiden.

Karens gäller framför allt för de djur som är oförsäkrade när en ny försäkring tecknas. För olycksfall är det ingen karenstid, dvs försäkringen gäller för olycksfall direkt från den tidpunkt då du tecknat försäkringen. Ibland har försäkringen ingen karenstid. Mer om vad som gäller för just din försäkring kan du läsa i ditt djurs försäkringsvillkor.

Hälsodeklaration

Hälsodeklarationen utgörs av frågor om eventuella skador och sjukdomar som djuret har haft eller har. Hälsodeklarationen kan lämnas både skriftligt och muntligt av dig. Det är viktigt att du anger det som är sant och relevant för att få rätt ersättning vid en skada.

Reservation

En reservation är ett undantag i försäkringen som kan gälla för en individ eller för en hel grupp av djur, t.ex. vissa raser. Det finns ett fåtal reservationer som gäller för vissa hundraser, mer information om detta finns i ditt djurs försäkringsvillkor.

Om du har en individuell reservation står detta i ditt försäkringsbrev. Tänk på att ingen försäkring ersätter sjukdomar eller skador som har funnits eller börjat utvecklas innan försäkringen tecknades.

Veterinärvårdsförsäkring

Veterinärvårdsförsäkringen är den del av försäkringen som lämnar ersättning för kostnader för nödvändig undersökning, behandling och vård på grund av sjukdom eller olycksfall. Läs ditt djurs försäkringsvillkor för fullständig information.

Maxersättning/högsta ersättning

Maxersättning är det högsta belopp du kan få ut för veterinärvårds-kostnader under en försäkringsperiod (12 månader).

Självrisk

Självrisk är den del av veterinärvårds-kostnaden som du själv betalar vid skada eller sjukdom. Den består av en fast del och en rörlig del.

Kostnadsexempel vid försäkring med fast självrisk på 2 700 kr och rörlig självrisk på 20 procent: Om veterinärbesöket kostar 30 000 kr betalar du 2 700 kr i fast självrisk, på de resterande 27 300 kr (30 000-2 700) betalar du 20 procent, dvs. 5 460 kr. Försäkringen ersätter 21 840 kr.

Självriskperiod

Den fasta självrisk behöver du bara betala en gång inom ett visst antal dagar, självriskperioden, oavsett om veterinärvårds-kostnaderna är för olika sjukdomar eller skador.

Hur lång din självriskperiod är står i ditt djurs försäkringsbrev samt i gällande försäkringsvillkor. Självriskperioden räknas från och med den första behandlingens datum.

Tänk på att spara kvitton även från behandlingar som inte överstiger den fasta självrisk. Skulle djuret behöva vård igen inom självriskperioden kan du slå ihop kostnaderna och på så sätt komma över den fasta självrisk och få ersättning från försäkringen.

Livförsäkring

Livförsäkringen kan tecknas som ett tillägg till veterinärvårds-försäkringen och kan lämna ersättning om djuret dör. Läs ditt djurs försäkringsvillkor för fullständig information om vad som gäller för livförsäkringen.

Användbarhetsförsäkring

Användbarhetsförsäkring kan tecknas som ett tillägg till livförsäkringen och kan lämna ersättning om djuret varaktigt insjuknar eller skadas och på grund av detta varaktigt förlorar sin användbarhet. På ditt försäkringsbrev och i ditt djurs försäkringsvillkor finner du fullständig information om vad som gäller för just din försäkring.

Skadeanmälan

Om ditt djur besökt veterinär och du vill få ersättning för kostnaderna skickar du in en skadeanmälan med kvitton till oss. Blanketter kan du få från vår kundtjänst eller själv ladda ner på www.sveland.se.

Direktreglering av skador

Direktreglering innebär att veterinären kontaktar oss för att få skadan reglerad innan du lämnar kliniken. Vi betalar då försäkringsersättningen direkt till veterinären och du behöver bara betala självrisk och eventuella kostnader som inte ersätts av försäkringen.

Detta är en kostnadsfri service hos Sveland Djurförsäkringar som vi erbjuder på vardagar mellan kl 9-17. I vissa fall, t.ex. om djuret nyligen försäkrats eller om vi behöver ytterligare uppgifter för att kunna betala ersättning, får du själv betala för besöket och därefter skicka in dina veterinärvårdskvitton tillsammans med skadeanmälan till oss. 95 % av våra skador ersätter vi inom fem arbetsdagar, så du behöver inte vänta länge på dina pengar.

Livskadeanmälan

Om ditt djur avlidit och du vill ansöka om liversättning behöver du skicka in livskadeanmälan ifylld av dig och av veterinären. Blanketter kan du få från vår kundtjänst eller själv ladda ner på www.sveland.se.

Dolda fel

Ett dolt fel är en sjukdom eller ett fel som har börjat utvecklas före försäljningen/leveransen av djuret, men som inte kunnat upptäckas. Eftersom djur rent försäkringsjuridiskt räknas som varor kan en person (näringsidkare) som sålt ett djur enligt konsumentköplagen bli skyldig att ersätta köparen om ett dolt fel uppkommer.

Hur försäkringen gäller vid dolda fel skiljer sig åt mellan olika djurslag. Läs ditt djurs försäkringsvillkor för fullständig information.

Skadereglerare

En skadereglerare är en person som tar emot din skadeanmälan. Skaderegleraren bedömer skadan och har kontakt med veterinärkliniken.

Förelegat

Om du inte får ersättning för en skada och anledningen är att skadan har förelegat innebär det att sjukdomen eller skadan har funnits eller börjat utvecklas innan försäkringen tecknades. Ingen försäkring ersätter något som funnits innan försäkringen tecknades, det går att jämföra med att någon skulle krocka med sin bil och därefter tecknar en försäkring för att få ersättning för reparationen.

Det är veterinärmedicinsk expertis som avgör när en sjukdom påbörjats.



Särskilt villkor
HÄST FAVORIT

Gäller fr.o.m. 2017-05-01

Ditt eget försäkringsbolag!

Det här är försäkringsvillkoret för din försäkring Sveland Häst Favorit. Tillsammans med ditt försäkringsbrev och Allmänt villkor för Sveland Djurförsäkringar ger det dig information om vad som gäller för din försäkring. Om en skrivning i Allmänt villkor motsäger vad som står i villkoret för Sveland Häst Favorit är det alltid det senare som gäller.

Kontrollera din försäkring!

När du tecknat en försäkring får du ett försäkringsbrev. Vi ber dig att noggrant kontrollera uppgifterna i försäkringsbrevet och kontakta oss om något inte stämmer. På ditt försäkringsbrev hittar du följande information:

- **Djurspecifikation** anger vilket djur som är försäkrat, t ex namn, ras och ålder.
- **Försäkringsform** anger den valda försäkringslösningen.
- **Försäkringsbeloppet** är den högsta ersättningsnivån för momentet.
- **Grundsjälvrisk** avser fast självrisk på veterinärvårdskostnader som du betalar för varje behandlingsperiod (150 dagar) vid en skada.
- **Rörlig självrisk** avser den del av veterinärvårdskostnaderna som du själv betalar vid behandling av en skada. Beloppet beräknas efter att fast självrisk dragits av.

Vi ger dig mervärde!

Personlig skadereglerare

Vid skada eller sjukdom får du tillgång till en personlig skadereglerare som du kan vända dig till vid frågor gällande ditt djurs försäkring och skadereglering av ärendet. Vi erbjuder direktreglering under kontorstid och vid akutfall utanför kontorstid kan du få kontakt med en skadereglerare för rådgivning. Skadeblanketter och mer information finns på vår hemsida.

Förhandsbesked

Om du är osäker på om en speciell sjukdom/skada eller behandling ersätts av försäkringen, är du alltid välkommen att kontakta vår skadeavdelning för att få ett förhandsbesked.

Ordlista

Det är inte alltid lätt att förstå alla försäkringstermer. Därför har vi längst bak i detta villkor samlat de vanligaste termerna i en ordlista.

Svelands Bonussystem

Svelands bonussystem lämnar 5 procent rabatt på veterinärvårdspremien för varje skadefritt år, upp till 20 procent lägre premie.

Kundservice

Du är varmt välkommen att kontakta vår kundservice på 0451-38 30 00 eller på djur@sveland.se. Du kan även chatta med oss och hitta kontaktuppgifter till våra duktiga ombud på www.sveland.se.

Svelands Stiftelse

Svelands Stiftelse stödjer forskning som har betydelse för djurs hälsa.



Allmänt	4
Villkorshänvisningar	4
Skadefall som påbörjats innan försäkringen trädde i kraft	4
Försäkringens giltighet utomlands	4
Karenstid	4
Olycksfall	4
Brand	4
Djurambulansbidrag	4
Trafikolycksfall.....	4
Trav- och galopp.....	4
Veterinärvårdsförsäkring	5
Självriskperiod	5
Självrisker	5
Högsta ersättning	5
Ersättningsregler	5
Säljansvarsskydd	5
Akupunktur	5
Borrelia/Anaplasmos (tidigare benämnt Erlichios)	5
Föl efter försäkrat sto.....	5
Kastration	5
Vaccination.....	5
Undersökning med magnetresonans (MR), datortomografi (CT), fluoroskopi eller scintigrafi.....	5
Medicin	5
Obduktion	5
Osteochondros och benbroskfragment	5
Sjukbeslag/hovslagararbete	6
Tänder – ersättningsbara kostnader	6
Uppstallning	6
Veterinärvårdsförsäkringen lämnar inte ersättning för ...	6

Tilläggsförsäkringar:

Livförsäkring – akut dödsfall	6
Ålderssänkning.....	6
Livförsäkringen lämnar inte ersättning för	6
Användbarhet - dödsfall	7
Ålderssänkning.....	7
Användbarhet - delersättning.....	7
Användbarhetsförsäkringen lämnar inte ersättning för .	7
Rehabiliteringsförsäkring	7
Rehabiliteringsförsäkringen lämnar inte ersättning för ...	7
Bonusregler	8
Allmänna bonusregler.....	8
Ändring av bonusklass	8
Ordlista	9

Allmänt

Försäkring Sveland Häst Favorit innehåller veterinärvårds- och livförsäkring, samt Personolycksfall Häst (Horse).

Vid tecknande av livförsäkring får försäkringsbeloppet högst motsvara marknadsvärdet. Marknadsvärdet fastställs med ledning av normalt inköpspris, samt eventuella tävlingsmeriter eller andra meriter. För att teckna livförsäkring krävs att häst över 1 års ålder är id-märkt med mikrochip.

Det är möjligt att teckna tilläggsförsäkringar för användbarhet och rehabilitering. Användbarhetsförsäkringen tecknas tillsammans med livförsäkring och ersättning kan endast utgå från en av dessa.

Vald omfattning framgår av försäkringsbrevet.

Försäkring Sveland Häst Favorit kan tecknas för häst som uppnått två dagars ålder. Nyteckning eller förbättring av befintlig försäkring kan ske fram tills hästen blir 16 år.

Försäkringsperioden är normalt 12 månader från begynnelse-dagen (dagen då försäkringen träder i kraft).

Villkorshänvisningar

Här nedan följer försäkringsvillkor för hästförsäkringen Sveland Häst Favorit och dess tilläggsförsäkringar. För Personolycksfall Häst (Horse) hänvisas till separat villkor. I övrigt gäller Sveland Djurförsäkringars Allmänt villkor Djur, samt tillämpbara lagar så som Försäkringsavtalslag (FAL).

Skadefall som påbörjats innan försäkringen trädde i kraft

Försäkringen gäller inte vid sjukdom eller skadefall som påbörjats eller funnits innan försäkringen trätt i kraft. Inte heller gäller försäkringen för dolda fel, oavsett när sjukdomen eller skadan upptäcktes.

Vid förbättringar i försäkringsskyddet, ersätts ej kostnader för sjukdom, skada eller andra skadehändelser som uppkommit före förbättringen av försäkringsskyddet. Detta avser endast den förbättrade delen av försäkringsskyddet.

Sveland Djurförsäkringar har ingen ansvarighet för sjukdom eller skada som inträffat eller påbörjats efter det att försäkringsskyddet upphört.

Veterinärmedicinsk expertis och erfarenhet är avgörande vid bedömning av när en sjukdom eller ett skadefall påbörjats, oavsett när skadan eller sjukdomen först kunnat iakttas

Försäkringens giltighet utomlands

Försäkringen gäller inom EU/EFTA-området i högst ett år. Beräknas utlandsvistelsen vara längre än ett år ska Sveland Djurförsäkringar kontaktas för godkännande innan avresan.

Om hästen drabbas av en sjukdom eller skada utomlands ska det till skadeanmälan bifogas journaler, intyg, kvitton samt övriga handlingar utfärdade på danska, norska, engelska eller tyska. Hästens identitet och diagnos ska tydligt framgå på kvitton och journaler. Eventuell ersättning från försäkringen utbetalas i svensk valuta enligt vid skadetillfället gällande valutakurs.

Försäkringen gäller inte för häst som blir stulen eller kommer bort utanför Sverige.

Karenstid

Försäkringen gäller utan karenstid för skada genom olycksfall, samt för diagnoserna transportsjuka och kolik.

Försäkringen har inte heller någon karenstid i de fall en häst som har gällande och betald försäkring i Sveland Djurförsäkringar byter ägare och motsvarande försäkringsskydd tecknas av den nya ägaren. Om en häst med gällande försäkring i annat bolag byter försäkringsbolag och den nya försäkringen tecknas med motsvarande omfattning gäller den nya försäkringen utan karenstid.

För föl som försäkras före 30 dagars ålder gäller försäkringen med en karenstid på 5 dagar.

I övrigt gäller en karenstid om 20 dagar för sjukdom från det att försäkringen trätt i kraft. Detta gäller även för dödsfall eller avlivning till följd av sjukdom som påbörjats inom karenstiden. En karenstid om 20 dagar gäller också vid förbättring av försäkringen, men då enbart gällande den förbättrade delen.

Olycksfall

Med olycksfall menas kroppsskada som drabbar den försäkrade hästen genom plötslig, ofrivillig och oförutsedd, yttre händelse som uppstår vid en identifierbar tidpunkt och plats.

Med olycksfall menas inte värmeslag eller fästingbett med följsjukdomar, inte heller sådant tillstånd – även om det konstaterats efter olycksfall – som enligt veterinärmedicinsk expertis har sin grund i sjukdom samt ej för fysiologiska, metaboliska eller endokrinologiska tillstånd.

Brand

Ersättning för skador till följd av brand ingår i försäkringen.

Djurambulansbidrag

Om en häst så svårt insjuknar eller skadas att den endast kan föras till djursjukhus med djurambulans, i syfte att rädda hästens liv, ersätter Sveland Djurförsäkringar halva kostnaden, dock högst 5 000 kronor. Veterinär ska göra bedömningen om djurambulans måste användas och transporten skall utföras av företag/organisation som dokumenterat sysslar med denna typ av verksamhet och i fordon speciellt anpassat för transport av svårt sjuka djur.

Ansökan om bidraget ska göras separat efter transport till djursjukhus och ingår inte i veterinärvårdsförsäkringen. Direktreglering av kostnaderna kan inte göras.

Trafikolycksfall

Vid trafikolyckor ska påkörande bils förare, bilens registreringsnummer och bilförsäkringsbolag anges i skadeanmälan. Om bilföraren är okänd, ska polisanmälan av olyckan göras och minnesanteckning från polisen ska bifogas skadeanmälan.

Trav- och galopp

För hästar som tränas för eller deltar i travtävling (gäller ej ponnytravare), gäller försäkringen enligt villkor för Sveland Travhäst Tävlings. För häst som tränas för eller deltar i galopptävling gäller försäkringen enligt villkoren för Sveland Häst Special.

Veterinärvårdsförsäkring

Veterinärvårdsförsäkring ingår alltid i Sveland Häst Favorit. Veterinärvårdsförsäkringen gäller under hela hästens liv så länge försäkringen bibehålls.

Självriskperiod

En självriskperiod omfattar 150 dagar räknat från första veterinärbesöket.

Självrisker

För varje självriskperiod avräknas en fast självrisk, som framgår på försäkringsbrevet. Den fasta självrisken avräknas bara en gång per självriskperiod. För resterande ersättningsbara kostnader avräknas en rörlig självrisk före ersättning. Av försäkringsbrevet framgår vilken fast- och rörlig självrisk som gäller för Sveland Häst Favorit.

Högsta ersättning

Högsta ersättning från veterinärvårdsförsäkringen är 50 000 kronor, 100 000 kronor eller 150 000 kronor per försäkringsperiod. Vald omfattning framgår av försäkringsbrevet.

Ersättningsregler

Veterinärvårdsförsäkringen lämnar skälig ersättning för kostnader för nödvändig undersökning, behandling och vård på grund av sjukdom eller olycksfall. Hästen ska vid veterinärbesöket uppvisa kliniska symptom på sjukdom eller skada. Behandling och vård i Sverige ska utföras av veterinär legitimerad i nordiskt land.

Vården ska vara etiskt och medicinskt motiverad samt överensstämmande med vetenskap och beprövad erfarenhet.

Varje försäkringsperiod får bära den kostnad som tillhör denna.

Säljansvarsskydd

För föl som försäkrats i veterinärvårds-, liv- och användbarhetsförsäkring före 30 dagars ålder och där försäkring bibehålls utan avbrott enligt försäkringen Sveland Häst Maximal eller Sveland Häst Favorit ingår automatiskt ett säljansvarsskydd för uppfödaren som gäller om s.k. dolda fel skulle upptäckas på hästen inom tre år efter försäljningen. Förutsättningen är att köparen fortsätter att ha hästen försäkrad enligt Sveland Häst Maximal eller Sveland Häst Favorit till inköpspris. Vid ersättning gäller köparens försäkring utan undantag för dolda fel. Vid liversättning kan högst hästens inköpspris ersättas.

Vid skada ska veterinärintyg och köpekontrakt uppvisas. Med dolda fel avses veterinärmedicinskt fel som förelegat vid försäljningen, men som inte gått att upptäcka vid en besiktning. Synliga fel som funnits vid försäljningen omfattas inte av säljansvarsskyddet.

Veterinärmedicinsk erfarenhet avgör tidpunkten när ett skadefall anses påbörjat oavsett när skadan eller sjukdomen först kunnat iakttas.

Akupunktur

Akupunktur ersätts om den utförs av veterinär som genomgått godkänd akupunkturutbildning.

Borrelia/Anaplasmos (tidigare benämnt Erlichios)

Veterinärvårdsförsäkringen lämnar ersättning för nödvändig provtagning då det enligt veterinär finns misstanke om att hästen drabbats av fästingburen sjukdom.

Föl efter försäkrat sto

Föl vid sidan av sto som är veterinärvårdsförsäkrat, omfattas de första 30 levnadsdagarna av stoets veterinärvårdsförsäkring, såvida enskild försäkring inte tecknats tidigare för fölet. Behandlas både sto och föl, avgår en självrisk för stoet och en självrisk för fölet.

Kastration

Normalkastration i förebyggande syfte ersätts inte av försäkringen. Dock ersätter veterinärvårdsförsäkringen kostnader vid komplikationer till normalkastration, förutsatt att komplikationen inte beror på felaktig behandling eller vård av veterinär.

Vaccination

Vaccinationer ersätts inte av försäkringen. Dock ersätter veterinärvårdsförsäkringen kostnader vid komplikationer till vaccinationer utförda enligt de rekommendationer som finns, förutsatt att komplikationen inte beror på felaktig behandling eller vård av veterinär.

Undersökning med magnetresonans (MR), datortomografi (CT), fluoroskopi eller scintigrafi

Veterinärvårdsförsäkringen ersätter kostnader för MR- (magnetresonans), CT- (datortomografi), fluoroskopi- och scintigrafiundersökning som enligt veterinärmedicinsk expertis är nödvändig för att kunna fastställa vidare behandlingsåtgärd för hästen.

Ersättning lämnas med 50 % av undersökningskostnaderna, dock högst 5 000 kronor under ett försäkringsår, efter att fast och rörlig självrisk avdragits.

Medicin

Medicin och förbandsmaterial som veterinären använder vid behandlingstillfället ersätts av veterinärvårdsförsäkringen. Medicin och läkemedel ska vara godkända av Läkemedelsverket och följa rekommendationer utfärdade av Jordbruksverket och Sveriges Veterinärförbund (normgruppens rekommendationer).

Receptförskrivna eller av veterinär utlämnade läkemedel, medicinskt foder, schampo eller andra liknande produkter ersätts inte.

Obduktion

Veterinärvårdsförsäkringen ersätter kostnader för obduktion om Sveland Djurförsäkringar begärt att sådan ska utföras. Se även Sveland Djurförsäkringars Allmänna Villkor Djur.

Osteochondros och benbroksfragment

I fall då veterinär med anestesi fastställt att osteochondros och benbroksfragment (s.k. lösa benbitar) i led orsakar sjukdomssymptom hos häst, ersätter veterinärvårdsförsäkringen kostnader för behandling av dessa.

För att ersättning ska kunna utgå måste häst ha varit försäkrad hos Sveland Djurförsäkringar i försäkringsformerna Sveland Häst Favorit, Sveland Häst Maximal eller Sveland Islandshäst utan avbrott sedan 30 dagars ålder, alternativt skall häst varit

försäkrad utan avbrott i minst två år och inte tidigare visat kliniska symptom eller konstaterats ha s.k. lösa benbitar.

Sjukbeslag/hovslagararbete

Sjukbeslag/hovslagararbete ersätts i de fall det utförts på klinik eller efter behandlande veterinärs remiss till hovslagare. Ersättning utgår vid diagnoserna fång, hovbensfraktur, hovbensfissur, hovböld, hålvägg, spiktramp och strålbenshälta. Hovbensfraktur, hovbensfissur och övriga hovskador ersätts endast om de orsakats av plötsligt yttre våld och utan tecken på tidigare skador.

Ersättning lämnas med högst 5 000 kronor under ett försäkringsår, efter att fast och rörlig självrisk avdragits. Denna belopps-begränsning gäller ej för föl med felaktig benställning. För sådant föl lämnas ersättning för sjukbeslag enligt gällande veterinärvårdsförsäkring så som framgår av försäkringsbrevet.

Tänder – ersättningsbara kostnader

Kostnader för behandling och vård vid tandfraktur eller rotspetsabscess ersätts med högst 5 000 kr under ett försäkringsår, efter att fast och rörlig självrisk avdragits.

Uppstallning

Kostnader för uppstallning på djursjukhus/klinik ersätts endast om det är medicinskt motiverat.

Veterinärvårdsförsäkringen lämnar inte ersättning för

- alternativbehandling eller förebyggande behandling
- avlivning eller kremering
- exteriöra defekter
- komplikationer orsakade av behandling och vård som inte omfattas av försäkringen
- kostnader för fakturering, intyg eller uppläggning av journalkort
- jouravgift och övriga fördyrande kostnader som inte är medicinskt motiverade
- kostnader för resor, transporter eller inackordering
- kostnader för kastration, klapphingstoperation eller sterilisering
- mervärdesskatt för momsredovisningsskyldiga
- kostnader för undersökning/behandling av tandsjukdom eller bettavvikelse
- undersökning eller behandling där avsikten är att få sto dräktigt, exempelvis provtagning, hormonbehandling, livmoderssköljning eller allmän behandling
- stelkramp om häst är otillräckligt vaccinerad enligt rekommendationerna i FASS Vet
- undersökning och behandling vid lynnesfel, beteenderubbningar, ovanor eller nymfomani

Tilläggsförsäkringar

Livförsäkring – akut dödsfall

Livförsäkring kan tecknas för häst som har veterinärvårdsförsäkring Sveland Häst Favorit.

Liversättning kan lämnas då hästen akut insjuknar så allvarligt att den omedelbart avlider eller omedelbart måste avlivas enligt veterinärmedicinsk expertis.

Med akut insjuknar menas ett sjukdomstillstånd som har ett snabbt förlopp och som är i behov av veterinärkonsultation snarast möjligt.

Har sjukdomen förekommit och/eller diagnostiserats av veterinär vid tidigare tillfällen, eller pågått över en längre tidsperiod, räknas den inte som akut.

Liversättning utgår även då hästen genom olycksfall skadas så allvarligt att den omedelbart avlider eller enligt veterinärmedicinsk expertis måste avlivas i direkt anslutning till olyckstillfället.

Observera att ersättning från livförsäkringen ej kan lämnas om behandling av sjukdomen/skadan påbörjats.

Ersättning kan lämnas då hästen blir stulen eller kommer bort i Sverige. Se Allmänt villkor Djur angående krav på efterlysning.

Ersättning lämnas högst med i försäkringsbrevet angivet livförsäkringsbelopp.

Ålderssänkning

Livförsäkringsbeloppet sänks automatiskt årligen vid försäkringsperiodens början från och med det kalenderår då häst uppnår 16 års ålder.

Sänkning sker med 20 % av gällande försäkringsbelopp och avrundas till närmaste 1000-tals kronor. Livförsäkringsbeloppet sänks inte under 5 000 kronor. Livförsäkringen upphör vid försäkringsperiodens utgång det kalenderår då häst uppnår 24 års ålder.

För hästar av raserna arabiskt fullblod, islandshäst, lipizzaner samt shetlandspanny upphör livförsäkringen vid försäkringsperiodens utgång det kalenderår då hästen uppnår 26 års ålder.

Livförsäkringen lämnar inte ersättning för

- kroniska sjukdomstillstånd eller akutisering av dessa
- sjukdomstillstånd eller skada som medför varaktig nedsättning eller förlust av hästens användbarhet
- sjukdom eller skada där veterinärmedicinskbehandling påbörjats

Ovanstående undantag gäller även om hästen måste avlivas av djurskyddsskäl.

I övrigt gäller Sveland Djurförsäkringars Allmänna Villkor Djur.

Tilläggsförsäkringar

Användbarhet - dödsfall

Användbarhetsförsäkring kan tecknas för häst som har veterinärvårds- och livförsäkring Sveland Häst Favorit.

Ersättning kan lämnas då häst så svårt insjuknar eller skadas att den enligt veterinärmedicinsk expertis, trots adekvat veterinärbehandling, varaktigt förlorat sin användbarhet som rid-, bruks- eller avelshäst och hästen måste avlivas. Ersättning lämnas med det värde som anges i försäkringsbrevet vid Användbarhet.

Ersättning för Användbarhet lämnas inte när hästen ersätts från Livförsäkringen.

Ålderssänkning

Försäkringsbeloppet gällande användbarhet sänks automatiskt årligen vid försäkringsperiodens början från och med det kalenderår då häst uppnår 16 års ålder.

Sänkning sker med 20 % av gällande försäkringsbelopp och avrundas till närmaste 1000-tals kronor. Beloppet sänks inte under 5 000 kronor. Försäkringen gällande användbarhet upphör vid försäkringsperiodens utgång det kalenderår då häst uppnår 24 års ålder.

För hästar av raserna arabiskt fullblod, islandshäst, lipizzaner samt shetlandsponny upphör försäkringen gällande användbarhet vid försäkringsperiodens utgång det kalenderår då hästen uppnår 26 års ålder.

Användbarhet - delersättning

Delersättning kan lämnas för häst som fått permanent minskad användbarhet som rid- eller brukshäst som en direkt följd av sjukdom eller skada, men som enligt veterinärmedicinsk expertis kan leva vidare ur djurskyddssynpunkt. Med permanent minskad användbarhet som rid- eller brukshäst menas att hästen inte längre kan utföra de moment som förekommer i de lägre tävlingsklasserna.

Delersättning kan även lämnas för häst som till följd av sjukdom eller skada förlorat betydelsefull fortplantningsegenskap. Sto ska bevisligen varit avelsdugligt genom att ha lämnat registrerad avkomma. Hingst ska uppfylla av rasnämnd/ avelsorganisation uppsatta krav för att verka i avel och ska ha betäckt minst 15 ston under det senaste året. Egenskapen ska ha förlorats under tiden häst varit försäkrad i Sveland Djurförsäkringar.

Vid delersättning ska hästen märkas enligt Sveland Djurförsäkringars anvisningar. Ersättning utbetalas först sedan intyg inkommit rörande utförd märkning. Ersättning utbetalas först sedan undertecknad förbindelse inkommit till Sveland Djurförsäkringar. Vid överlåtelse av hästen gäller skyldighet att informera ny ägare om överenskommelse med Sveland Djurförsäkringar. Delersättning kan endast utgå en gång för försäkrad häst.

Delersättning lämnas med 80 % av i försäkringsbrevet angivet användbarhetsvärde.

Utbetalas delersättning upphör automatiskt hästens hela försäkringskydd. Ny försäkring enligt omfattningen Sveland Häst Special, med vissa begränsningar, tecknas automatiskt efter godkänd delersättning.

Användbarhetsförsäkringen lämnar inte ersättning för

- stelkramp om häst är otillräckligt vaccinerad enligt rekommendationerna i FASS Vet
- avlivning eller kremering
- avlivning eller oanvändbarhet till följd av avelshygieniska skäl
- bristande eller upphörd avelsduglighet hos hingst eller sto som är 20 år och äldre
- komplikationer orsakade av behandling och vård som inte omfattas av liv-, användbarhet- och veterinärvårdsförsäkring
- lynnesfel, beteenderubbningar, ovanor eller nymfomani

Rehabiliteringsförsäkring

Rehabiliteringsförsäkring kan tecknas för häst som har veterinärvårdsförsäkring Sveland Häst Favorit.

Försäkringen ersätter kostnader för nedan angiven rehabilitering som behandlande veterinär ordinerat/remitterat till, efter sjukdom eller olycksfall som kan ersättas enligt hästs veterinärvårdsförsäkring. Rehabiliteringsbehandlingen ska påbörjas inom 20 dagar efter att veterinären utfärdat remiss och försäkringen lämnar ersättning för uppkomna kostnader under 90 dagar, räknat från första rehabiliteringsbehandlingen.

Ersättning lämnas för följande behandlingar:

- biolight
- kiropraktik
- kinesotape, tex Equi-tape (första tillfället)
- laser
- massage
- simning eller vattenband
- ultraljud

Rehabiliteringsförsäkringen kan även ersätta behandling med IRAP, PRP eller ACP om veterinär rekommenderat preparaten som förstahandsalternativ och prognosen för tillfrisknande anses som god. I övriga fall ska Sveland Djurförsäkringar i förväg ge sitt godkännande för ersättning av behandling med IRAP, PRP eller ACP. För att ersättning ska kunna utgå måste behandlingen avse sjukdom eller olycksfall som kan ersättas enligt hästs veterinärvårdsförsäkring.

Ersättning lämnas med högst 5 000 kronor per försäkringsperiod.

Från de direkta rehabiliteringskostnaderna avräknas en rörlig självrisk om 20 % av de ersättningsbara kostnaderna. Varje försäkringsperiod får bära den kostnad som tillhör denna.

Rehabiliteringsförsäkringen lämnar inte ersättning för

- andra behandlingar än de som anges ovan
- arbete av korrigerande eller utbildande karaktär, till exempel korrigeringsridning
- behandling i förebyggande syfte
- behandling som inte är i rehabiliterande syfte
- behandling som strider mot vetenskap och beprövad erfarenhet
- kostnader för daglig motion eller utevistelse ex skrittpass, sjukhage

- kostnader för fakturering och intyg
- mervärdesskatt för momsredovisningsskyldiga
- receptförskrivna eller av veterinär utlämnade eller använda läkemedel
- resor, transporter, inackorderings- eller uppställningskostnader

Bonusregler

Vid premieberäkning gäller att för varje försäkringsperiod placeras försäkrad häst i bonusklass som anger bonus (rabatt) i procent som lämnas på veterinärvårdspremien.

Bonusklasserna är: 0 %, 5 %, 10 %, 15 % och 20 %.

Allmänna bonusregler

- Nyförsäkrad häst placeras i bonusklass 0 %.
- Vid ägarbyte eller byte av häst får bonus inte överföras eller tillgodoräknas.

Ändring av bonusklass

Om ersättning avseende veterinärvårdskostnader inte utbetalats under försäkringsperioden höjs bonusklassen ett steg vid försäkringens nästkommande huvudförfallodag.

Utbetalas ersättning avseende veterinärvårdskostnader under försäkringsperioden (oavsett när skadan inträffat) lämnas ingen bonus nästkommande försäkringsperiod.

Då bonusberäkning och premieavisering sker en månad före försäkringsperiodens utgång överflyttas beräkningsgrunden för sista månaden till nästkommande period.

Ordlista

Försäkringsperiod

Försäkringsperiod är den tid som försäkringen gäller enligt vad som avtalats på ditt försäkringsbrev. Normalt gäller en försäkring i 12 månader från begynnelse dagen (dagen då försäkringen startar), men vissa försäkringsformer kan ha längre eller kortare försäkringsperiod.

Premie

Premien är priset på försäkringen under en försäkringsperiod (12 månader).

Huvudförfallodag

Huvudförfallodag är den dag då försäkringsavtalet löper ut eller förnyas. Du kan se när din huvudförfallodag är på ditt försäkringsbrev.

Karenstid

Karenstid är en period på normalt 20 dagar från och med du tecknat försäkringen. Under denna tid ersätter inte försäkringen eventuella sjukdomar som ditt djur drabbas av och inte heller eventuella följder av sjukdom som påbörjats under karenstiden.

Karens gäller framför allt för de djur som är oförsäkrade när en ny försäkring tecknas. För olycksfall är det ingen karenstid, dvs försäkringen gäller för olycksfall direkt från den tidpunkt då du tecknat försäkringen. Ibland har försäkringen ingen karenstid. Mer om vad som gäller för just din försäkring kan du läsa i ditt djurs försäkringsvillkor.

Hälsodeklaration

Hälsodeklarationen utgörs av frågor om eventuella skador och sjukdomar som djuret har haft eller har. Hälsodeklarationen kan lämnas både skriftligt och muntligt av dig. Det är viktigt att du anger det som är sant och relevant för att få rätt ersättning vid en skada.

Reservation

En reservation är ett undantag i försäkringen som kan gälla för en individ eller för en hel grupp av djur, t.ex. vissa raser. Det finns ett fåtal reservationer som gäller för vissa hundraser, mer information om detta finns i ditt djurs försäkringsvillkor.

Om du har en individuell reservation står detta i ditt försäkringsbrev. Tänk på att ingen försäkring ersätter sjukdomar eller skador som har funnits eller börjat utvecklas innan försäkringen tecknades.

Veterinärvårdsförsäkring

Veterinärvårdsförsäkring är den del av försäkringen som lämnar ersättning för kostnader för nödvändig undersökning, behandling och vård på grund av sjukdom eller olycksfall. Läs ditt djurs försäkringsvillkor för fullständig information.

Maxersättning/högsta ersättning

Maxersättning är det högsta belopp du kan få ut för veterinärvårds-kostnader under en försäkringsperiod (12 månader).

Självrisk

Självrisk är den del av veterinärvårds-kostnaden som du själv betalar vid skada eller sjukdom. Den består av en fast del och en rörlig del.

Kostnadsexempel vid försäkring med fast självrisk på 2 700 kr och rörlig självrisk på 20 procent: Om veterinärbesöket kostar 30 000 kr betalar du 2 700 kr i fast självrisk, på de resterande 27 300 kr (30 000-2 700) betalar du 20 procent, dvs. 5 460 kr. Försäkringen ersätter 21 840 kr.

Självriskperiod

Den fasta självrisk behöver du bara betala en gång inom ett visst antal dagar, självriskperioden, oavsett om veterinärvårds-kostnaderna är för olika sjukdomar eller skador.

Hur lång din självriskperiod är står i ditt djurs försäkringsbrev samt i gällande försäkringsvillkor. Självriskperioden räknas från och med den första behandlingens datum.

Tänk på att spara kvitton även från behandlingar som inte överstiger den fasta självrisk. Skulle djuret behöva vård igen inom självriskperioden kan du slå ihop kostnaderna och på så sätt komma över den fasta självrisk och få ersättning från försäkringen.

Livförsäkring

Livförsäkringen kan tecknas som ett tillägg till veterinärvårds-försäkringen och kan lämna ersättning om djuret dör. Läs ditt djurs försäkringsvillkor för fullständig information om vad som gäller för livförsäkringen.

Användbarhetsförsäkring

Användbarhetsförsäkring kan tecknas som ett tillägg till livförsäkringen och kan lämna ersättning om djuret varaktigt insjuknar eller skadas och på grund av detta varaktigt förlorar sin användbarhet. På ditt försäkringsbrev och i ditt djurs försäkrings-villkor finner du fullständig information om vad som gäller för just din försäkring.

Skadeanmälan

Om ditt djur besökt veterinär och du vill få ersättning för kostnaderna skickar du in en skadeanmälan med kvitton till oss. Blanketter kan du få från vår kundtjänst eller själv ladda ner på www.sveland.se.

Direktreglering av skador

Direktreglering innebär att veterinären kontaktar oss för att få skadan reglerad innan du lämnar kliniken. Vi betalar då försäkringsersättningen direkt till veterinären och du behöver bara betala självrisk och eventuella kostnader som inte ersätts av försäkringen.

Detta är en kostnadsfri service hos Sveland Djurförsäkringar som vi erbjuder på vardagar mellan kl 9-17. I vissa fall, t.ex. om djuret nyligen försäkrats eller om vi behöver ytterligare uppgifter för att kunna betala ersättning, får du själv betala för besöket och därefter skicka in dina veterinärvårdskvitton tillsammans med skadeanmälan till oss. 95 % av våra skador ersätter vi inom fem arbetsdagar, så du behöver inte vänta länge på dina pengar.

Livskadeanmälan

Om ditt djur avlidit och du vill ansöka om liversättning behöver du skicka in livskadeanmälan ifylld av dig och av veterinären. Blanketter kan du få från vår kundtjänst eller själv ladda ner på www.sveland.se.

Dolda fel

Ett dolt fel är en sjukdom eller ett fel som har börjat utvecklas före försäljningen/leveransen av djuret, men som inte kunnat upptäckas. Eftersom djur rent försäkringsjuridiskt räknas som varor kan en person (näringsidkare) som sålt ett djur enligt konsumentköplagen bli skyldig att ersätta köparen om ett dolt fel uppkommer.

Hur försäkringen gäller vid dolda fel skiljer sig åt mellan olika djurslag. Läs ditt djurs försäkringsvillkor för fullständig information.

Skadereglerare

En skadereglerare är en person som tar emot din skadeanmälan. Skaderegleraren bedömer skadan och har kontakt med veterinärkliniken.

Förelegat

Om du inte får ersättning för en skada och anledningen är att skadan har förelegat innebär det att sjukdomen eller skadan har funnits eller börjat utvecklas innan försäkringen tecknades. Ingen försäkring ersätter något som funnits innan försäkringen tecknades, det går att jämföra med att någon skulle krocka med sin bil och därefter tecknar en försäkring för att få ersättning för reparationen.

Det är veterinärmedicinsk expertis som avgör när en sjukdom påbörjats.



Särskilt villkor
HÄST FAVORIT

Gäller fr.o.m. 2016-07-01

Ditt eget försäkringsbolag!

Det här är försäkringsvillkoret för din försäkring Sveland Häst Favorit. Tillsammans med ditt försäkringsbrev och Allmänt villkor för Sveland Djurförsäkringar ger det dig information om vad som gäller för din försäkring. Om en skrivning i Allmänt villkor motsäger vad som står i villkoret för Sveland Häst Favorit är det alltid det senare som gäller.

Kontrollera din försäkring!

När du tecknat en försäkring får du ett försäkringsbrev. Vi ber dig att noggrant kontrollera uppgifterna i försäkringsbrevet och kontakta oss om något inte stämmer. På ditt försäkringsbrev hittar du följande information:

- **Djurspecifikation** anger vilket djur som är försäkrat, t ex namn, ras och ålder.
- **Försäkringsform** anger den valda försäkringslösningen.
- **Försäkringsbeloppet** är den högsta ersättningsnivån för momentet.
- **Grundsjälvrisk** avser fast självrisk på veterinärvårdskostnader som du betalar för varje behandlingsperiod (150 dagar) vid en skada.
- **Rörlig självrisk** avser den del av veterinärvårdskostnaderna som du själv betalar vid behandling av en skada. Beloppet beräknas efter att fast självrisk dragits av.

Vi ger dig mervärde!

Personlig skadereglerare

Vid skada eller sjukdom får du tillgång till en personlig skadereglerare som du kan vända dig till vid frågor gällande ditt djurs försäkring och skadereglering av ärendet. Vi erbjuder direktreglering under kontorstid och vid akutfall utanför kontorstid kan du få kontakt med en skadereglerare för rådgivning. Skadeblanketter och mer information finns på vår hemsida.

Förhandsbesked

Om du är osäker på om en speciell sjukdom/skada eller behandling ersätts av försäkringen, är du alltid välkommen att kontakta vår skadeavdelning för att få ett förhandsbesked.

Ordlista

Det är inte alltid lätt att förstå alla försäkringstermer. Därför har vi längst bak i detta villkor samlat de vanligaste termerna i en ordlista.

Svelands Bonussystem

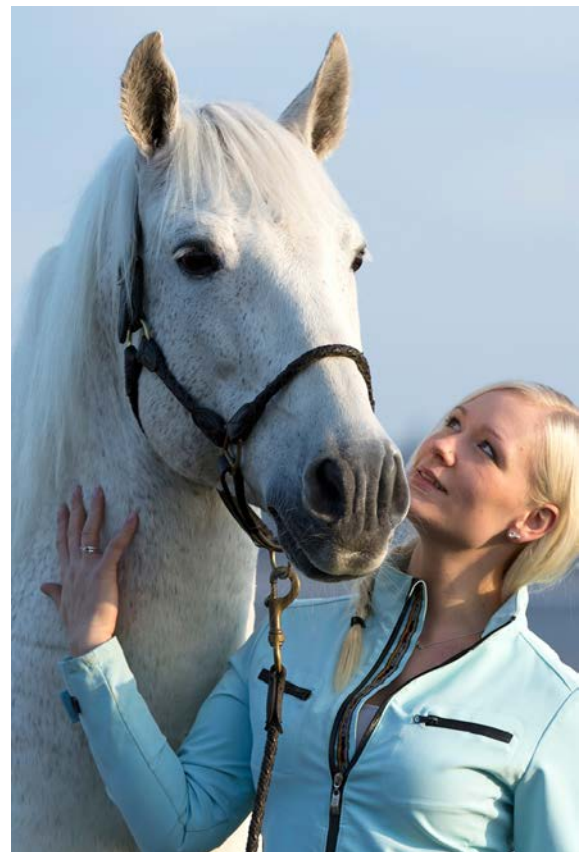
Svelands bonussystem lämnar 5 procent rabatt på veterinärvårdspremien för varje skadefritt år, upp till 20 procent lägre premie.

Kundservice

Du är varmt välkommen att kontakta vår kundservice på 0451-38 30 00 eller på djur@sveland.se. Du kan även chatta med oss och hitta kontaktuppgifter till våra duktiga ombud på www.sveland.se.

Svelands Stiftelse

Svelands Stiftelse stödjer forskning som har betydelse för djurs hälsa.



Allmänt	4
Villkorshänvisningar	4
Skadefall som påbörjats innan försäkringen trädde i kraft	4
Försäkringens giltighet utomlands	4
Karenstid	4
Brand	4
Djurambulansbidrag	4
Trafikolycksfall.....	4
Trav- och galopp.....	4
Veterinärvårdsförsäkring	5
Självriskperiod	5
Självrisker	5
Högsta ersättning	5
Ersättningsregler	5
Säljansvarsskydd	5
Akupunktur	5
Borrelia/Anaplasmos (tidigare benämnt Erlichios)	5
Föl efter försäkrat sto.....	5
Kastration	5
Undersökning med magnetresonans (MR), datortomografi (CT), fluoroskopi eller scintigrafi	5
Medicin	5
Obduktion	5
Osteochondros och benbroskfragment	5
Sjukbeslag/hovslagararbete	6
Tänder – ersättningsbara kostnader	6
Uppstallning	6
Veterinärvårdsförsäkringen lämnar inte ersättning för ...	6

Tilläggsförsäkringar:

Livförsäkring – akut dödsfall	6
Ålderssänkning.....	6
Livförsäkringen lämnar inte ersättning för	6

Användbarhet - dödsfall	7
Ålderssänkning.....	7
Användbarhet - delersättning.....	7
Användbarhetsförsäkringen lämnar inte ersättning för .	7

Rehabiliteringsförsäkring	7
Rehabiliteringsförsäkringen lämnar inte ersättning för ...	7

Bonusregler	8
Allmänna bonusregler.....	8
Ändring av bonusklass	8

Ordlista	9
-----------------------	----------

Allmänt

Försäkring Sveland Häst Favorit innehåller veterinärvårds- och livförsäkring, samt personolycksfallsförsäkring Horse.

Vid tecknande av livförsäkring får försäkringsbeloppet högst motsvara marknadsvärdet. Marknadsvärdet fastställs med ledning av normalt inköpspris, samt eventuella tävlingsmeriter eller andra meriter. För att teckna livförsäkring krävs att häst över 1 års ålder är id-märkt med mikrochip.

Det är möjligt att teckna tilläggsförsäkringar för användbarhet och rehabilitering. Användbarhetsförsäkringen tecknas tillsammans med livförsäkring och ersättning kan endast utgå från en av dessa.

Vald omfattning framgår av försäkringsbrevet.

Försäkring Sveland Häst Favorit kan tecknas för häst som uppnått två dagars ålder. Nyteckning eller förbättring av befintlig försäkring kan ske fram tills hästen blir 16 år.

Försäkringsperioden är normalt 12 månader från begynnelse-dagen (dagen då försäkringen träder i kraft).

Villkorshänvisningar

Här nedan följer försäkringsvillkor för hästförsäkringen Sveland Häst Favorit och dess tilläggsförsäkringar. För person-olycksfallsförsäkringen Horse hänvisas till separat villkor. I övrigt gäller Sveland Djurförsäkringars Allmänt villkor Djur, samt tillämpbara lagar så som Försäkringsavtalslag (FAL).

Skadefall som påbörjats innan försäkringen trädde i kraft

Försäkringen gäller inte vid sjukdom eller skadefall som påbörjats eller funnits innan försäkringen trätt i kraft. Inte heller gäller försäkringen för dolda fel, oavsett när sjukdomen eller skadan upptäcktes.

Vid förbättringar i försäkringsskyddet, ersätts ej kostnader för sjukdom, skada eller andra skadehändelser som uppkommit före förbättringen av försäkringsskyddet. Detta avser endast den förbättrade delen av försäkringsskyddet.

Sveland Djurförsäkringar har ingen ansvarighet för sjukdom eller skada som inträffat eller påbörjats efter det att försäkringsskyddet upphört.

Veterinärmedicinsk expertis och erfarenhet är avgörande vid bedömning av när en sjukdom eller ett skadefall påbörjats, oavsett när skadan eller sjukdomen först kunnat iakttas

Försäkringens giltighet utomlands

Försäkringen gäller inom EU/EFTA-området i högst ett år. Beräknas utlandsvistelsen vara längre än ett år ska Sveland Djurförsäkringar kontaktas för godkännande innan avresan.

Om hästen drabbas av en sjukdom eller skada utomlands ska det till skadeanmälan bifogas journaler, intyg, kvitton samt övriga handlingar utfärdade på danska, norska, engelska eller tyska. Hästens identitet och diagnos ska tydligt framgå på kvitton och journaler. Eventuell ersättning från försäkringen utbetalas i svensk valuta enligt vid skadetillfället gällande valutakurs.

Försäkringen gäller inte för häst som blir stulen eller kommer bort utanför Sverige.

Karenstid

Försäkringen gäller utan karenstid för skada genom olycksfall, samt för diagnoserna transportsjuka och kolik.

Försäkringen har inte heller någon karenstid i de fall en häst som har gällande och betald försäkring i Sveland Djurförsäkringar byter ägare och motsvarande försäkringsskydd tecknas av den nya ägaren. Om en häst med gällande försäkring i annat bolag byter försäkringsbolag och den nya försäkringen tecknas med motsvarande omfattning gäller den nya försäkringen utan karenstid.

För föl som försäkras före 30 dagars ålder gäller försäkringen med en karenstid på 5 dagar.

I övrigt gäller en karenstid om 20 dagar för sjukdom från det att försäkringen trätt i kraft. Detta gäller även för dödsfall eller avlivning till följd av sjukdom som påbörjats inom karenstiden. En karenstid om 20 dagar gäller också vid förbättring av försäkringen, men då enbart gällande den förbättrade delen.

Brand

Ersättning för skador till följd av brand ingår i försäkringen.

Djurambulansbidrag

Om en häst så svårt insjuknar eller skadas att den endast kan föras till djursjukhus med djurambulans, i syfte att rädda hästens liv, ersätter Sveland Djurförsäkringar halva kostnaden, dock högst 5 000 kronor. Veterinär ska göra bedömningen om djurambulans måste användas och transporten skall utföras av företag/organisation som dokumenterat sysslar med denna typ av verksamhet och i fordon speciellt anpassat för transport av svårt sjuka djur.

Ansökan om bidraget ska göras separat efter transport till djursjukhus och ingår inte i veterinärvårdsförsäkringen. Direktreglering av kostnaderna kan inte göras.

Trafikolycksfall

Vid trafikolyckor ska påkörande bils förare, bilens registreringsnummer och bilförsäkringsbolag anges i skadeanmälan. Om bilföraren är okänd, ska polisanmälan av olyckan göras och minnesanteckning från polisen ska bifogas skadeanmälan.

Trav- och galopp

För hästar som tränas för eller deltar i trav- eller galopptävling (gäller ej ponnytravare), gäller försäkringen enligt villkor för Sveland Häst Special (A4).

Veterinärvårdsförsäkring

Veterinärvårdsförsäkring ingår alltid i Sveland Häst Favorit. Veterinärvårdsförsäkringen gäller under hela hästens liv så länge försäkringen bibehålls.

Självriskperiod

En självriskperiod omfattar 150 dagar räknat från första veterinärbesöket.

Självrisker

För varje självriskperiod avräknas en fast självrisk, som framgår på försäkringsbrevet. Den fasta självrisk avräknas bara en gång per självriskperiod. För resterande ersättningsbara kostnader avräknas en rörlig självrisk före ersättning. Av försäkringsbrevet framgår vilken fast- och rörlig självrisk som gäller för Sveland Häst Favorit.

Högsta ersättning

Högsta ersättning från veterinärvårdsförsäkringen är 50 000 kronor eller 100 000 kronor per försäkringsperiod. Vald omfattning framgår av försäkringsbrevet.

Ersättningsregler

Veterinärvårdsförsäkringen lämnar skälig ersättning för kostnader för nödvändig undersökning, behandling och vård på grund av sjukdom eller olycksfall. Hästen ska vid veterinärbesöket uppvisa kliniska symptom på sjukdom eller skada. Behandling och vård i Sverige ska utföras av veterinär legitimerad i nordiskt land.

Vården ska vara etiskt och medicinskt motiverad samt överensstämmande med vetenskap och beprövad erfarenhet.

Varje försäkringsperiod får bära den kostnad som tillhör denna.

Säljansvarsskydd

För föl som försäkrats före 30 dagars ålder och där försäkring bibehålls utan avbrott enligt försäkringen Sveland Häst Maximal eller Sveland Häst Favorit ingår automatiskt ett säljansvarsskydd för uppfödaren som gäller om s.k. dolda fel skulle upptäckas på hästen inom tre år efter försäljningen. Förutsättningen är att köparen fortsätter att ha hästen veterinärvårdsförsäkrad samt liv- och användbarhetsförsäkrad enligt Sveland Häst Maximal eller Sveland Häst Favorit till inköpspris.

Vid ersättning gäller köparens försäkring utan undantag för dolda fel. Vid liv- eller användbarhetsersättning kan högst hästens inköpspris ersättas.

Vid skada ska veterinärintyg och köpekontrakt uppvisas. Med dolda fel avses veterinärmedicinskt fel som förelegat vid försäljningen, men som inte gått att upptäcka vid en besiktning. Synliga fel som funnits vid försäljningen omfattas inte av säljansvarsskyddet.

Veterinärmedicinsk erfarenhet avgör tidpunkten när ett skadefall anses påbörjat oavsett när skadan eller sjukdomen först kunnat iaktas.

Akupunktur

Akupunktur ersätts om den utförs av veterinär som genomgått godkänd akupunkturutbildning.

Borrelia/Anaplasmos (tidigare benämnt Erlichios)

Veterinärvårdsförsäkringen lämnar ersättning för nödvändig provtagning då det enligt veterinär finns misstanke om att hästen drabbats av fästingburen sjukdom.

Föl efter försäkrat sto

Föl vid sidan av sto som är veterinärvårdsförsäkrat, omfattas de första 30 levnadsdagarna av stoets veterinärvårdsförsäkring, såvida enskild försäkring inte tecknats tidigare för fölet. Behandlas både sto och föl, avgår en självrisk för stoet och en självrisk för fölet.

Kastration

Normalkastration i förebyggande syfte ersätts inte av försäkringen. Dock ersätter veterinärvårdsförsäkringen kostnader vid komplikationer till normalkastration, förutsatt att komplikationen inte beror på felaktig behandling eller vård av veterinär.

Undersökning med magnetresonans (MR), datortomografi (CT), fluoroskopi eller scintigrafi

Veterinärvårdsförsäkringen ersätter kostnader för MR- (magnetresonans), CT- (datortomografi), fluoroskopi- och scintigrafiundersökning som enligt veterinärmedicinsk expertis är nödvändig för att kunna fastställa vidare behandlingsåtgärd för hästen.

Ersättning lämnas med 50 % av undersökningskostnaderna, dock högst 5 000 kronor under ett försäkringsår, efter att fast och rörlig självrisk avdragits.

Medicin

Medicin och förbandsmaterial som veterinären använder vid behandlingstillfället ersätts av veterinärvårdsförsäkringen. Medicin och läkemedel ska vara godkända av Läkemedelsverket och följa rekommendationer utfärdade av Jordbruksverket och Sveriges Veterinärförbund (normgruppens rekommendationer).

Receptförskrivna eller av veterinär utlämnade läkemedel, medicinskt foder, schampo eller andra liknande produkter ersätts inte.

Obduktion

Veterinärvårdsförsäkringen ersätter kostnader för obduktion om Sveland Djurförsäkringar begärt att sådan ska utföras. Se även Sveland Djurförsäkringars Allmänna Villkor Djur.

Osteochondros och benbroskfragment

I fall då veterinär med anestesi fastställt att osteochondros och benbroskfragment (s.k. lösa benbitar) i led orsakar sjukdomssymptom hos häst, ersätter veterinärvårdsförsäkringen kostnader för behandling av dessa.

För att ersättning ska kunna utgå måste häst ha varit försäkrad hos Sveland Djurförsäkringar i försäkringsformerna Sveland Häst Favorit, Sveland Häst Maximal eller Sveland Islandshäst utan avbrott sedan 30 dagars ålder, alternativt skall häst varit försäkrad utan avbrott i minst två år och inte tidigare visat kliniska symptom eller konstaterats ha s.k. lösa benbitar.

Sjukbeslag/hovslagararbete

Sjukbeslag/hovslagararbete ersätts i de fall det utförts på klinik eller efter behandlande veterinärs remiss till hovslagare. Ersättning utgår vid diagnoserna fång, hovbensfraktur, hovbensfissur, hovböld, hålvägg, spiktramp och strålbenshälta. Hovbensfraktur, hovbensfissur och övriga hovskador ersätts endast om de orsakats av plötsligt yttre våld och utan tecken på tidigare skador.

Ersättning lämnas med högst 5 000 kronor under ett försäkringsperiod, efter att fast och rörlig självrisk avdragits. Denna belopps-begränsning gäller ej för föl med felaktig benställning. För sådant föl lämnas ersättning för sjukbeslag enligt gällande veterinärvårdsförsäkring så som framgår av försäkringsbrevet.

Tänder – ersättningsbara kostnader

Kostnader för behandling och vård vid tandfraktur eller rotpetsabscess ersätts med högst 5 000 kr under ett försäkringsår, efter att fast och rörlig självrisk avdragits.

Uppstallning

Kostnader för uppstallning på djursjukhus/klinik ersätts endast om det är medicinskt motiverat.

Veterinärvårdsförsäkringen lämnar inte ersättning för

- alternativbehandling eller förebyggande behandling
- avlivning eller kremering
- exteriöra defekter
- komplikationer orsakade av behandling och vård som inte omfattas av försäkringen
- kostnader för fakturering, intyg eller uppläggning av journalkort
- jouravgift och övriga fördyrande kostnader som inte är medicinskt motiverade
- kostnader för resor, transporter eller inackordering
- kostnader för kastration, klaphingstoperation eller sterilisering
- mervärdesskatt för momsredovisningsskyldiga
- kostnader för undersökning/behandling av tandsjukdom eller bettavvikelse
- undersökning eller behandling där avsikten är att få sto dräktigt, exempelvis provtagning, hormonbehandling, livmoderssköljning eller allmän behandling
- stelkramp om häst är otillräckligt vaccinerad enligt rekommendationerna i FASS Vet
- undersökning och behandling vid lynnesfel, beteenderubbningar, ovanor eller nymfomani

Tilläggsförsäkringar

Livförsäkring – akut dödsfall

Livförsäkring kan tecknas för häst som har veterinärvårdsförsäkring Sveland Häst Favorit.

Liversättning kan lämnas då hästen akut insjuknar så allvarligt att den omedelbart avlider eller omedelbart måste avlivas enligt veterinärmedicinsk expertis.

Med akut insjuknar menas ett sjukdomstillstånd som har ett snabbt förlopp och som är i behov av veterinärkonsultation snarast möjligt.

Har sjukdomen förekommit och/eller diagnostiserats av veterinär vid tidigare tillfällen, eller pågått över en längre tidsperiod, räknas den inte som akut.

Liversättning utgår även då hästen genom olycksfall skadas så allvarligt att den omedelbart avlider eller enligt veterinärmedicinsk expertis måste avlivas i direkt anslutning till olyckstillfället.

Observera att ersättning från livförsäkringen ej kan lämnas om behandling av sjukdomen/skadan påbörjats.

Ersättning kan lämnas då hästen blir stulen eller kommer bort i Sverige. Se Allmänt villkor Djur angående krav på efterlysning.

Ersättning lämnas högst med i försäkringsbrevet angivet livförsäkringsbelopp.

Ålderssänkning

Livförsäkringsbeloppet sänks automatiskt årligen vid försäkringsperiodens början från och med det kalenderår då häst uppnår 16 års ålder.

Sänkning sker med 20 % av gällande försäkringsbelopp och avrundas till närmaste 1000-tals kronor. Livförsäkringsbeloppet sänks inte under 5 000 kronor. Livförsäkringen upphör vid försäkringsperiodens utgång det kalenderår då häst uppnår 24 års ålder.

För hästar av raserna arabiskt fullblod, islandshäst, lipizzaner samt shetlandspenny upphör livförsäkringen vid försäkringsperiodens utgång det kalenderår då hästen uppnår 26 års ålder.

Livförsäkringen lämnar inte ersättning för

- kroniska sjukdomstillstånd eller akutisering av dessa
- sjukdomstillstånd eller skada som medför varaktig nedsättning eller förlust av hästens användbarhet
- sjukdom eller skada där veterinärmedicinskbehandling påbörjats

Ovanstående undantag gäller även om hästen måste avlivas av djurskyddsskäl.

I övrigt gäller Sveland Djurförsäkringars Allmänna Villkor Djur.

Tilläggsförsäkringar

Användbarhet - dödsfall

Användbarhetsförsäkring kan tecknas för häst som har veterinärvårds- och livförsäkring Sveland Häst Favorit.

Ersättning kan lämnas då häst så svårt insjuknar eller skadas att den enligt veterinärmedicinsk expertis, trots adekvat veterinärbehandling, varaktigt förlorat sin användbarhet som rid-, bruks- eller avelshäst och hästen måste avlivas. Ersättning lämnas med det värde som anges i försäkringsbrevet vid Användbarhet.

Ersättning för Användbarhet lämnas inte när hästen ersätts från Livförsäkringen.

Ålderssänkning

Försäkringsbeloppet gällande användbarhet sänks automatiskt årligen vid försäkringsperiodens början från och med det kalenderår då häst uppnår 16 års ålder.

Sänkning sker med 20 % av gällande försäkringsbelopp och avrundas till närmaste 1000-tals kronor. Beloppet sänks inte under 5 000 kronor. Försäkringen gällande användbarhet upphör vid försäkringsperiodens utgång det kalenderår då häst uppnår 24 års ålder.

För hästar av raserna arabiskt fullblod, islandshäst, lipizzaner samt shetlandsponny upphör försäkringen gällande användbarhet vid försäkringsperiodens utgång det kalenderår då hästen uppnår 26 års ålder.

Användbarhet - delersättning

Delersättning kan lämnas för häst som fått permanent minskad användbarhet som rid- eller brukshäst som en direkt följd av sjukdom eller skada, men som enligt veterinärmedicinsk expertis kan leva vidare ur djurskyddssynpunkt. Med permanent minskad användbarhet som rid- eller brukshäst menas att hästen inte längre kan utföra de moment som förekommer i de lägre tävlingsklasserna.

Delersättning kan även lämnas för häst som till följd av sjukdom eller skada förlorat betydelsefull fortplantningsegenskap. Sto ska bevisligen varit avelsdugligt genom att ha lämnat registrerad avkomma. Hingst ska uppfylla av rasnämnd/ avelsorganisation uppsatta krav för att verka i avel och ska ha betäckt minst 15 ston under det senaste året. Egenskapen ska ha förlorats under tiden häst varit försäkrad i Sveland Djurförsäkringar.

Vid delersättning ska hästen märkas enligt Sveland Djurförsäkringars anvisningar. Ersättning utbetalas först sedan intyg inkommit rörande utförd märkning. Ersättning utbetalas först sedan undertecknad förbindelse inkommit till Sveland Djurförsäkringar. Vid överlåtelse av hästen gäller skyldighet att informera ny ägare om överenskommelse med Sveland Djurförsäkringar. Delersättning kan endast utgå en gång för försäkrad häst.

Delersättning lämnas med 80 % av i försäkringsbrevet angivet användbarhetsvärde.

Utbetalas delersättning upphör automatiskt hästens hela försäkringsskydd. Ny försäkring enligt omfattningen Sveland Häst Special, med vissa begränsningar, tecknas automatiskt efter godkänd delersättning.

Användbarhetsförsäkringen lämnar inte ersättning för

- stelkramp om häst är otillräckligt vaccinerad enligt rekommendationerna i FASS Vet
- avlivning eller kremering
- avlivning eller oanvändbarhet till följd av avelshygieniska skäl
- bristande eller upphörd avelsduglighet hos hingst eller sto som är 20 år och äldre
- komplikationer orsakade av behandling och vård som inte omfattas av liv-, användbarhet- och veterinärvårdsförsäkring
- lynnesfel, beteenderubbingar, ovanor eller nymfomani

Rehabiliteringsförsäkring

Rehabiliteringsförsäkring kan tecknas för häst som har veterinärvårdsförsäkring Sveland Häst Favorit.

Försäkringen ersätter kostnader för rehabilitering som behandlande veterinär ordinerat/remitterat till, efter sjukdom eller olycksfall som kan ersättas enligt hästs veterinärvårdsförsäkring. Rehabiliteringsbehandlingen ska påbörjas inom 20 dagar efter att veterinären utfärdat remiss och försäkringen lämnar ersättning för uppkomna kostnader under 90 dagar, räknat från första rehabiliteringsbehandlingen.

Ersättning lämnas för dokumenterad behandling som Sveland Djurförsäkringars skadeavdelning i förväg godkänt. Veterinärens remiss ska åtfölja skadeanmälan.

Rehabiliteringsförsäkringen kan ersätta behandling med IRAP, PRP eller ACP om veterinär rekommenderat preparaten som förstahands alternativ och prognosen för tillfrisknande anses som god. I övriga fall ska Sveland Djurförsäkringar i förväg ge sitt godkännande för ersättning av behandling med IRAP, PRP eller ACP. För att ersättning ska kunna utgå måste behandlingen avse sjukdom eller olycksfall som kan ersättas enligt hästs veterinärvårdsförsäkring.

Ersättning lämnas med totalt högst 5 000 kronor per försäkringsperiod.

Från de direkta rehabiliterings- eller behandlingskostnaderna avräknas en rörlig självrisk om 20 % av de ersättningsbara kostnaderna. Varje försäkringsperiod får bära den kostnad som tillhör denna.

Rehabiliteringsförsäkringen lämnar inte ersättning för

- arbete av korrigerande eller utbildande karaktär, till exempel korrigeringsridning
- behandling i förebyggande syfte
- behandling som inte är i rehabiliterande syfte
- behandling som strider mot vetenskap och beprövad erfarenhet
- kostnader för daglig motion eller utevistelse ex skrittpass, sjukhage
- kostnader för fakturering och intyg
- mervärdesskatt för momsredovisningsskyldiga
- receptförskrivna eller av veterinär utlämnade eller använda läkemedel
- resor, transporter, inackorderings- eller uppställningskostnader

Bonusregler

Vid premieberäkning gäller att för varje försäkringsperiod placeras försäkrad häst i bonusklass som anger bonus (rabatt) i procent som lämnas på veterinärvårdspremien.

Bonusklasserna är: 0 %, 5 %, 10 %, 15 % och 20 %.

Allmänna bonusregler

- Nyförsäkrad häst placeras i bonusklass 0 %.
- Häst ska ha varit försäkrad minst sex månader innan ändring av bonusklass kan ske.
- Har hästs värde höjts under de sista sex månaderna av försäkringsperioden, sker bonusberäkning på det föregående värdets aktuella premie.
- Vid ägarbyte eller byte av häst får bonus inte överföras eller tillgodoräknas.

Ändring av bonusklass

Om ersättning avseende veterinärvårdskostnader inte utbetalats under försäkringsperioden höjs bonusklassen ett steg vid försäkringens nästkommande huvudförfallodag.

Utbetalas ersättning avseende veterinärvårdskostnader under försäkringsperioden (oavsett när skadan inträffat) lämnas ingen bonus nästkommande försäkringsperiod.

Då bonusberäkning och premieavisering sker en månad före försäkringsperiodens utgång överflyttas beräkningsgrunden för sista månaden till nästkommande period.

Ordlista

Försäkringsperiod

Försäkringsperiod är den tid som försäkringen gäller enligt vad som avtalats på ditt försäkringsbrev. Normalt gäller en försäkring i 12 månader från begynnelse dagen (dagen då försäkringen startar), men vissa försäkringsformer kan ha längre eller kortare försäkringsperiod.

Premie

Premien är priset på försäkringen under en försäkringsperiod (12 månader).

Huvudförfallodag

Huvudförfallodag är den dag då försäkringsavtalet löper ut eller förnyas. Du kan se när din huvudförfallodag är på ditt försäkringsbrev.

Karenstid

Karenstid är en period på normalt 20 dagar från och med du tecknat försäkringen. Under denna tid ersätter inte försäkringen eventuella sjukdomar som ditt djur drabbas av och inte heller eventuella följder av sjukdom som påbörjats under karenstiden.

Karens gäller framför allt för de djur som är oförsäkrade när en ny försäkring tecknas. För olycksfall är det ingen karenstid, dvs försäkringen gäller för olycksfall direkt från den tidpunkt då du tecknat försäkringen. Ibland har försäkringen ingen karenstid. Mer om vad som gäller för just din försäkring kan du läsa i ditt djurs försäkringsvillkor.

Hälsodeklaration

Hälsodeklarationen utgörs av frågor om eventuella skador och sjukdomar som djuret har haft eller har. Hälsodeklarationen kan lämnas både skriftligt och muntligt av dig. Det är viktigt att du anger det som är sant och relevant för att få rätt ersättning vid en skada.

Reservation

En reservation är ett undantag i försäkringen som kan gälla för en individ eller för en hel grupp av djur, t.ex. vissa raser. Det finns ett fåtal reservationer som gäller för vissa hundraser, mer information om detta finns i ditt djurs försäkringsvillkor.

Om du har en individuell reservation står detta i ditt försäkringsbrev. Tänk på att ingen försäkring ersätter sjukdomar eller skador som har funnits eller börjat utvecklas innan försäkringen tecknades.

Veterinärvårdsförsäkring

Veterinärvårdsförsäkring är den del av försäkringen som lämnar ersättning för kostnader för nödvändig undersökning, behandling och vård på grund av sjukdom eller olycksfall. Läs ditt djurs försäkringsvillkor för fullständig information.

Maxersättning/högsta ersättning

Maxersättning är det högsta belopp du kan få ut för veterinärvårds-kostnader under en försäkringsperiod (12 månader).

Självrisk

Självrisk är den del av veterinärvårds-kostnaden som du själv betalar vid skada eller sjukdom. Den består av en fast del och en rörlig del.

Kostnadsexempel vid försäkring med fast självrisk på 2 700 kr och rörlig självrisk på 20 procent: Om veterinärbesöket kostar 30 000 kr betalar du 2 700 kr i fast självrisk, på de resterande 27 300 kr (30 000-2 700) betalar du 20 procent, dvs. 5 460 kr. Försäkringen ersätter 21 840 kr.

Självriskperiod

Den fasta självrisk behöver du bara betala en gång inom ett visst antal dagar, självriskperioden, oavsett om veterinärvårds-kostnaderna är för olika sjukdomar eller skador.

Hur lång din självriskperiod är står i ditt djurs försäkringsbrev samt i gällande försäkringsvillkor. Självriskperioden räknas från och med den första behandlingens datum.

Tänk på att spara kvitton även från behandlingar som inte överstiger den fasta självrisk. Skulle djuret behöva vård igen inom självriskperioden kan du slå ihop kostnaderna och på så sätt komma över den fasta självrisk och få ersättning från försäkringen.

Livförsäkring

Livförsäkringen kan tecknas som ett tillägg till veterinärvårds-försäkringen och kan lämna ersättning om djuret dör. Läs ditt djurs försäkringsvillkor för fullständig information om vad som gäller för livförsäkringen.

Användbarhetsförsäkring

Användbarhetsförsäkring kan tecknas som ett tillägg till livförsäkringen och kan lämna ersättning om djuret varaktigt insjuknar eller skadas och på grund av detta varaktigt förlorar sin användbarhet. På ditt försäkringsbrev och i ditt djurs försäkrings-villkor finner du fullständig information om vad som gäller för just din försäkring.

Skadeanmälan

Om ditt djur besökt veterinär och du vill få ersättning för kostnaderna skickar du in en skadeanmälan med kvitton till oss. Blanketter kan du få från vår kundtjänst eller själv ladda ner på www.sveland.se.

Direktreglering av skador

Direktreglering innebär att veterinären kontaktar oss för att få skadan reglerad innan du lämnar kliniken. Vi betalar då försäkringsersättningen direkt till veterinären och du behöver bara betala självrisk och eventuella kostnader som inte ersätts av försäkringen.

Detta är en kostnadsfri service hos Sveland Djurförsäkringar som vi erbjuder på vardagar mellan kl 9-17. I vissa fall, t.ex. om djuret nyligen försäkrats eller om vi behöver ytterligare uppgifter för att kunna betala ersättning, får du själv betala för besöket och därefter skicka in dina veterinärvårdskvitton tillsammans med skadeanmälan till oss. 95 % av våra skador ersätter vi inom fem arbetsdagar, så du behöver inte vänta länge på dina pengar.

Livskadeanmälan

Om ditt djur avlidit och du vill ansöka om liversättning behöver du skicka in livskadeanmälan ifylld av dig och av veterinären. Blanketter kan du få från vår kundtjänst eller själv ladda ner på www.sveland.se.

Dolda fel

Ett dolt fel är en sjukdom eller ett fel som har börjat utvecklas före försäljningen/leveransen av djuret, men som inte kunnat upptäckas. Eftersom djur rent försäkringsjuridiskt räknas som varor kan en person (näringsidkare) som sålt ett djur enligt konsumentköplagen bli skyldig att ersätta köparen om ett dolt fel uppkommer.

Hur försäkringen gäller vid dolda fel skiljer sig åt mellan olika djurslag. Läs ditt djurs försäkringsvillkor för fullständig information.

Skadereglerare

En skadereglerare är en person som tar emot din skadeanmälan. Skaderegleraren bedömer skadan och har kontakt med veterinärkliniken.

Förelegat

Om du inte får ersättning för en skada och anledningen är att skadan har förelegat innebär det att sjukdomen eller skadan har funnits eller börjat utvecklas innan försäkringen tecknades. Ingen försäkring ersätter något som funnits innan försäkringen tecknades, det går att jämföra med att någon skulle krocka med sin bil och därefter teckna en försäkring för att få ersättning för reparationen.

Det är veterinärmedicinsk expertis som avgör när en sjukdom påbörjats.